

Lekcja o przedsiębiorczości społecznej

Temat: „Szkolny Klub Przedsiębiorczości Społecznej”, czyli jak uczymy się przedsiębiorczości społecznej w szkole.

Wymagania ogólne zgodne z podstawą programową:

Szkoła gimnazjalna III etap edukacyjny

II. Rozpoznawanie i rozwiązywanie problemów.

Uczeń rozpoznaje problemy najbliższego otoczenia i szuka ich rozwiązań.

IV. Znajomość zasad i procedur demokracji.

Uczeń rozumie demokratyczne zasady i procedury i stosuje je w życiu szkoły oraz innych społeczności; [...] wyjaśnia znaczenie indywidualnej i zbiorowej aktywności obywateli.

Treści nauczania zgodne z podstawą programową

Szkoła gimnazjalna III etap edukacyjny

Wymagania szczegółowe:

5. Udział obywateli w życiu publicznym. Uczeń:

1) przedstawia główne podmioty życia publicznego (obywatele, zrzeszenia obywatelskie, [...]), i pokazuje, jak współdziałają [...] one ze sobą w życiu publicznym; [...]

3) przedstawia przykłady działania organizacji pozarządowych i społecznych (od lokalnych stowarzyszeń [...]) i uzasadnia ich znaczenie dla obywateli; [...]

5) opracowuje – indywidualnie lub w zespole – projekt uczniowski dotyczący rozwiązania jednego z problemów społeczności szkolnej lub lokalnej i w miarę możliwości go realizuje (np. jako wolontariusz).

Pytania kluczowe (do wyboru):

- Czy szkoła może być ciekawym miejscem?
- Dlaczego powinniśmy współpracować w szkole?
- Dlaczego ważne są potrzeby innych osób?
- Dlaczego razem możemy więcej?

Cele lekcji (wybór zależy od przyjętego wariantu lekcji)

Uczniowie:

- Poznają pojęcie *przedsiębiorczość społeczna* w rozumieniu wąskim i szerokim.
- Dowiedzą się jakie działania mogą podejmować młodzi ludzie w szkole i jakie jest zapotrzebowanie na angażowanie się na rzecz innych.
- Dowiedzą się, że potrzeby innych są równie ważne, jak swoje.

- Poznają w jaki sposób szkoła może wspierać ucznia w jego rozwoju społecznym, czyli poznają konkretne sposoby działań.
- Nauczą się brać odpowiedzialność za innych.
- Będą umieli analizować problemy, wyciągać wniosków i szukać rozwiązań.
- Będą uczyć się empatii i współpracy z innymi.
- Poznają szkołę, jako ciekawe miejsca dla każdego ucznia.

Cele lekcji w języku ucznia

Na dzisiejszych zajęciach:

- Poznasz pojęcie *przedsiębiorczość społeczna* w praktyczny sposób.
- Dowiesz się jakie działania mogą podejmować młodzi ludzie w szkole i jakie jest zapotrzebowanie na angażowanie się na rzecz innych.
- Dowiesz się, że potrzeby innych są równie ważne, jak twoje.
- Poznasz, w jaki sposób szkoła może wspierać ucznia w jego rozwoju społecznym, czyli poznasz konkretne sposoby działań.
- Nauczysz się brać odpowiedzialność za innych.
- Będiesz umiał analizować problemy, wyciągać wnioski i szukać rozwiązań.
- Poznasz co to jest empatia i współpraca z innymi.
- Poznasz szkołę, jako ciekawe miejsca dla każdego ucznia.

Czas: 1 godzina lekcyjna

Metody i formy pracy:

Burza mózgow, burza pytań, studium przypadku, mapa mentalna, praca w grupie, analiza SWOT, mapa mentalna

Słowa kluczowe:

Przedsiębiorczość społeczna, szkoła, współpraca, działanie

Pomoce dydaktyczne

1) „Światła” kartki czerwone, zielone i żółte dla każdego ucznia.

2) „Zaangażowanie społeczne Polek i Polaków” 2013,

http://civicipedia.ngo.pl/files/wiadomosci.ngo.pl/public/civicipedia/publikacje_okladki_LAS_T/20140407_RAPORT_final.pdf [dostęp: 01.12.2014]

3) Materiały pomocnicze (w załączeniu)

Uwagi

Materiał został przygotowany wariantowo przede wszystkim dlatego, aby nauczyciel mógł wybrać wersję najlepiej odpowiadającą dla grupy, którą uczy i w ten sposób zrealizować ważne dla jego uczniów cele.

Przebieg zajęć

1.

Wersja 1

Nauczyciel zapisuje na tablicy lub flipcharcie pojęcie „**przedsiębiorczość społeczna**” i odtwarza jeden z filmów:

- <https://www.youtube.com/watch?v=3clj7fc6jVU> [dostęp: 01.12.2014]
- <https://www.youtube.com/watch?v=PKN0g9LCAcM> [fragment] [dostęp: 01.12.2014]
- <https://www.youtube.com/watch?v=hYEc-UEP4hs> [dostęp: 01.12.2014]

Następnie prosi uczniów o skojarzenia na ten temat pojęcia „przedsiębiorczość społeczna”. Techniką burzy mózgów prowadzący zbiera propozycje, zapisuje je i wspólnie z uczniami porządkuje. Dla ułatwienia zadania uczniowie mogą najpierw przedyskutować temat w parach, a później podzielić się swoimi opiniami na forum. Dodatkowo w przypadku problemów ze zrozumieniem pojęcia prowadzący może zadać pytania pomocnicze (ekran 5):

- *Jakie są wasze własne doświadczenia w zakresie przedsiębiorczości społecznej?*
- *W jakich przedsięwzięciach na rzecz innych braliście udział? O jakich słyszeliście?*

UWAGA! Komentując wypowiedzi uczennic i uczniów warto podkreślić, że przedsiębiorczość społeczna jest rozumianą jako *zdolność realizowania celu, związanego z budowaniem więzi społecznych, dobrych relacji międzyludzkich, pomocy innym, kapitału społecznego w ogóle.*

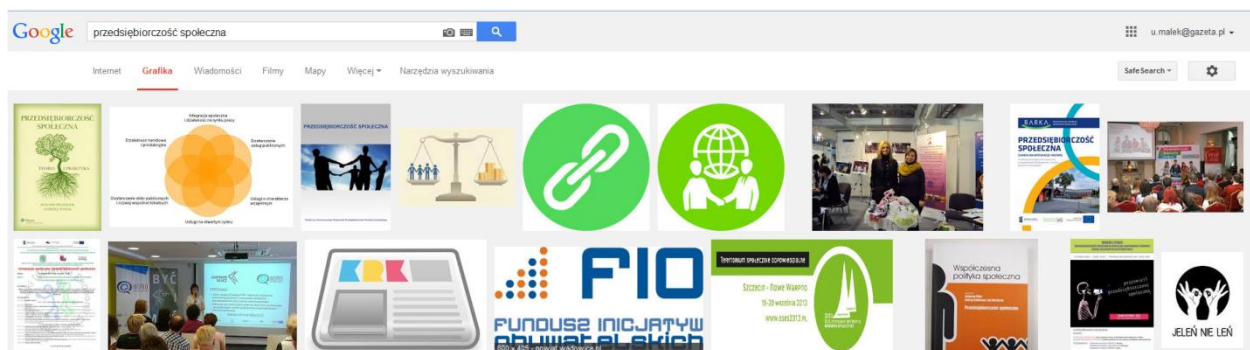
W podsumowaniu nauczyciel zwraca uwagę, że *przedsiębiorczość społeczna może być rozumiana zarówno wąsko, jako działania gospodarcze na rzecz grup narażonych na różne problemy społeczne np. dzieci, kobiet, osób starych, ubogich, bezrobotnych, uchodźców, itp., ale także szeroko – jako wszelkie działania budujące więzi społeczne i kapitał społeczny.* Ponadto prowadzący podkreśla, że *na tych zajęciach będziemy odwoływać się do drugiego, szerszego rozumienia przedsiębiorczości społecznej.* Następnie nauczyciel prezentuje cele zajęć (ekrany 6, 7 i 8) i sprawdza ich zrozumienie techniką świateł, czyli zielone – w pełni rozumieniem, żółte – w części, zielone – nie rozumieniem. Na koniec wyjaśnia ewentualne niejasności.

UWAGA! Wyjaśniając wąskie rozumienie przedsiębiorczości społecznej nauczyciel prezentuje lub prosi uczniów o zapoznanie się z „Atlasem dobrych praktyk ekonomii

społecznej <http://atlas.ekonomiaspoleczna.pl/> [dostęp: 01.12.2014] Zwraca uwagę na zakładkę „Problematyka”. Może również wykorzystać materiały: „Co to jest ekonomia społeczna” <http://www.ekonomiaspoleczna.pl/x/433225> [dostęp: 01.12.2014]

Wersja 2

Nauczyciel zapisuje - tak jak i w pierwszym wariantcie - pojęcie „**przedsiębiorczość społeczna**” i prosi uczniów o sformułowanie jak największej liczby pytań, z tym, że przed postawieniem pytań zadaniem uczniów jest wpisanie w wyszukiwarkę np. Google pojęcia „przedsiębiorczość społeczna”, a następnie w „graficie” sprawdza jakie są wskazania.



Kolejna część aktywności odbywa się w taki sam sposób jak praca techniką burzy mózgów z tym, że po fazie zgłaszania pomysłów warto poklasyfikować pytania np. dotyczące przedsiębiorczości społecznej w ujęciu wąskim (definicja na ekranie 10) i szerokim (definicja na ekranie 11). Następnie prowadzący wskazuje te pytania, na które uczniowie otrzymają odpowiedź na zajęciach i te, które nie będą przedmiotem pracy na lekcji. W tym drugim przypadku warto, aby nauczyciel podkreślił, że **zainteresowani tematyką uczniowie mogą na ich podstawie przygotować w przyszłości projekt edukacyjny.**

UWAGA! Po wskazaniu przez nauczyciela pytań związanych z szerokim ujęciem pojęcia „przedsiębiorczości społecznej” należy dokonać prezentacji celów zajęć (ekran 5), a w sprawdzeniu ich zrozumienia zastosować technikę świateł.

2.

Prowadzący wymienia dwa źródła internetowe lub rozdaje uczniom wybrany materiał pomocniczy (od 1 do 4), przy czym warto aby wszyscy uczniowie otrzymali materiał nr 3 - fragment badań CBOS z wykresem - lub skorzystali z raportu CBOS w wersji elektronicznej. Uczniowie pracując w parach odpowiadają na pytania:

- *Jakie jest zaangażowanie społeczne Polaków?*
- *Dlaczego tak jest?*

- *Jak powinno być?*
- *Co zrobić, żeby tak było?*

Uwaga! Materiały źródłowe dostępne na stronach www.

- *Społecznie zaangażowanych jest 40% Polaków w swoim miejscu zamieszkania*
<http://media.groupon.pl/presskit/7106?file=537511> [dostęp: 01.12.2014]
- *Komunikat CBOS „Aktywność społeczna Polaków”, Warszawa 2011*
http://www.cbos.pl/SPISKOM.POL/2011/K_062_11.PDF [dostęp: 01.12.2014].

Prowadzący pamięta o wyznaczeniu czasu pracy (3-4 min), a po jego zakończeniu zbiera odpowiedzi wybranych osób. W podsumowaniu prezentuje zdjęcia lub fotografie takich działań podejmowanych w szkole przez uczniów, które pokazują ich zaangażowanie na rzecz lokalnego środowiska. Może to zrobić za pomocą wprowadzenia. *Widzimy, że wiele osób w Polsce angażuje się na rzecz lokalnej społeczności ale popatrzmy jak to jest u nas. Czy pamiętacie ...* i tutaj podaje przykłady działań ilustrując je fotografiami.

Uwaga! W tej części zajęć uczniowie mają dowiedzieć się na temat skali zaangażowania społecznego w Polsce i zobaczyć pozytywne przykłady pracy w swoim otoczeniu. Celem nie jest wnikliwa analiza przyczyn braku zaangażowania społecznego, dlatego wystarczy kiedy – pracując w parach - wskażą jeden powód i jedną propozycję zmian. W podobny sposób należy zilustrować dobre przykłady (dobre praktyki) zaangażowania społecznego uczniów na rzecz otoczenia.

Jako ilustrację pozytywnych przykładów można zastosować materiały z działań projektowych, akcji charytatywnych realizowanych przez uczniów. Im przykłady będą bliżej związane z doświadczeniem młodych ludzi, w tym większym zakresie zostanie zrealizowany cel lekcji.

3.

Prowadzący rozpoczyna tę część zajęć od opisu działalności Szkolnego Klubu Przedsiębiorczości Społecznej w pewnym gimnazjum, który współpracuje z lokalnymi organizacjami pozarządowymi. Opis ma polegać na tym, że w sali lekcyjnej, w której odbywają się zajęcia nauczyciel wywiesza ogłoszenia, zdjęcia ilustrujące pracę klubu. Warto, aby prowadzący nie nazywał konkretnych działań, ponieważ będzie to zadaniem uczniów podczas opracowywania mapy mentalnej. I tym razem warto wywiesić zdjęcia, które są związane z lokalną społecznością, a także można umieścić nazwy lokalnych organizacji pozarządowych, z krótką informacją o tym, czym one się zajmują.

Następnie nauczyciel dzieli uczniów na grupy (4-5 osobowe) i prosi o przygotowanie mapy mentalnej na temat działalności klubu i jego współpracy z organizacjami pozarządowymi. Zadaniem uczniów będzie najpierw przeczytanie ogłoszeń i zapoznanie

się z materiałami umieszczonymi na ścianach, a także odszukanie w bazie NGO <http://bazy.ngo.pl/> [dostęp: 01.12.2014] tych organizacji, z którymi będzie mógł współpracować ich klub. Ważne, aby organizacje znajdowały się w najbliższym otoczeniu uczniów.

Mapę mentalną uczniowie mogą przygotować wykorzystując programy:

- <http://blumind.pl/> [dostęp: 01.12.2014]
- <http://www.mindmanager.com.pl/> [dostęp: 01.12.2014]
- <http://xmind.softonic.pl/> [dostęp: 01.12.2014]

Pamiętaj również o oprogramowaniu, które mają Twoi uczniowie w telefonach komórkowych. Postaraj się wykorzystać to narzędzie.

Uczniowie mogą przygotować mapę myśli wykorzystując materiał zamieszczony na stronie „Mapy Myśli. Poznaj kreatywne notatki” http://www.mapy-mysli.com/mapy_mysli_tworzenie.html [dostęp: 01.12.2014]; tutaj też znajdziesz przewodnik do tworzenia map myśli.

Następnie – pracując w zespołach – zadaniem uczniów będzie opisanie obszarów działalności klubu. Prowadzący wyznacza czas pracy i po jego zakończeniu w rundce bez przymusu prosi uczniów o odpowiedź na pytania: **Które działanie klubu, było dla Ciebie szczególnie interesujące? Które działanie warto przenieść do naszej szkoły?**

Przykładowe sprawy, którymi może zajmować się klub:

- pomoc kolegom w nauce,
- mediacje w trudnych sprawach szkolnych,
- Szkolny Klub Filmowy,
- opieka nad starszymi osobami w domu opieki społecznej/hospicjum położonym obok szkoły,
- organizacja zajęć dla dzieci z oddziału szpitala powiatowego znajdującego się w pobliżu szkoły np. czytanie książek, gra w szachy,
- pomoc w schronisku dla zwierząt.

Na zakończenie tego punktu zajęć prowadzący pokazuje film „Młodzieżowe laboratorium Wolontariatu” <https://www.youtube.com/watch?v=cd9ROx-USAU> [dostęp: 01.12.2014] z prośbą o odpowiedź na pytanie: Dlaczego angażowanie na rzecz innych jest ważne?

W kolejnym punkcie zajęć uczniowie wybierają jedno z działań realizowanych przez Szkolny Klub Przedsiębiorczości Społecznej i przenoszą je na grunt swojej szkoły. Uczniowie pracują w tych samych grupach co w poprzedniej części lekcji. Dodatkowo korzystając z zasobów internetowych zastanawiają się **W jaki sposób zdobyć środki na realizację przedsięwzięcia?** Wyszukują m.in. programy młodzieżowe, aplikując do których mogą zdobyć środki finansowe. Do pracy mogą wykorzystać stronę www.ngo.pl [dostęp: 01.12.2014]

Uwaga! Celem aktywności uczniów jest to, aby do działalności szkoły wprowadzić nową działalność społeczną i nie powielać tego co już jest. Dodatkowo uczniowie powinni nauczyć się pozyskiwać środki na finansowanie swoich przedsięwzięć.

Nauczyciel wyznacza czas pracy, a także wyjaśnia na czym dokładnie będzie polegała praca w zespołach. Ponadto każdy z zespołów powinien otrzymać arkusz papieru i kolorowe kredki, mazaki, czy inne środki piśmiennicze.

Uczniowie mogą dokonać analizy na dwa sposoby:

- 1) metodą SWOT, czyli wybierają jeden z przykładów działalności klubu, który przeniosą do swojej szkoły i wskazują jego mocne i słabe strony, a także szanse i zagrożenia; ponadto sposób sfinansowania wybranego przedsięwzięcia przez odszukanie programów, w których mogą aplikować o środki;
- 2) odpowiadając na pytania (elementy mapy mentalnej) w ćwiczeniu *Co chcemy zrobić i po co?:*
 - *Jakie działanie wybieramy?*
 - *Co to działanie zmieni w naszej szkole?*
 - *Jaki zrealizuje cel?*
 - *Jakie możemy napotkać trudności i jak możemy się z nimi zmierzyć?*
 - *Kto może być naszym sojusznikiem?*
 - *Gdzie aplikować, aby znaleźć środki na sfinansowanie przedsięwzięcia?*

Nauczyciel może dokonać wyboru sposobu pracy. I tak albo uczniowie – po zapoznaniu z ćwiczeniami - podejmują decyzję jaki rodzaj aktywności chcą wykonać, albo prowadzący sam wybiera ćwiczenie kierując się umiejętnościami i znajomością poszczególnych metod przez uczniów.

Po zakończeniu aktywności przedstawiciele poszczególnych zespołów wywieszają plakaty i krótko opowiadają co wybrali i jaki cel w ten sposób chcą osiągnąć. Natomiast w podsumowaniu warto zapytać uczniów – rundka bez przymusu – **które działania wprowadziliby już dzisiaj do swojej szkoły.**

5.

Wersja 1

Nauczyciel wprowadza uczniów w kolejne ćwiczenie i mówi, że *Nasza szkoła powinna być miejscem dla każdego. Dlatego w tej części lekcji zastanowimy się co zrobić, aby zrealizować ten cel. Waszym zadaniem będzie - pracując w grupach – przygotowanie schematu szkoły lub korytarza szkolnego, w którym jest miejsce na:*

- *Pomoc w nauce,*
- *Rozwój pasji i zainteresowań,*
- *Wspólną pracę i rozwiązywanie problemów,*
- *Swobodną rozmowę i kontakty z innymi.*

Uczniowie oprócz zaplanowania miejsca będą opisywać np. w formie tabliczki (wizytówki) na drzwiach lub krótkiego ogłoszenia, co zyskujemy jeżeli wejdziemy do konkretnego pomieszczenia. Po zakończeniu pracy uczniowie wywieszają plakaty z schematami szkoły lub korytarza, a następnie nauczyciel prosi ich o refleksje:

- *Czego nauczyli się wykonując to ćwiczenia? Co przenieśliby do swojej szkoły?*
- *Które miejsca – ich zdaniem – powinny znaleźć się w szkole?*

Uwaga! Kiedy szkoła ma swój LipDub nauczyciel może rozpocząć – ten punkt zajęć - od prezentacji jego fragmentu z prośbą o zastanowienie się jakie sceny można dodać, aby **Szkoła była miejscem dla każdego.**

Wersja 2

Kiedy szkoła nie ma swojego LipDuba w tej części zajęć nauczyciel może poprosić uczniów o przygotowanie krótkiego scenariusza miejsc, które powinny być pokazane, kiedy uczniowie przygotowywaliby taki materiał pt. „Szkoła miejscem dla każdego”.

6.

Punkt fakultatywny

Nauczyciel odwołuje się do doświadczeń, które zdobyli uczniowie w poszczególnych częściach zajęć i prosi, aby zastanowili się **jakimi działaniami mógłby zająć Szkolny Klub Przedsiębiorczości Społecznej w ich szkole.** Uczniowie pracują w grupach (4-5 osobowych) i określają:

- **Cele** działalności klubu,
- **Zasoby**, które już posiadają np. sami i np. W jaki sposób zaangażować rodziców w pracę klubu?
- **Potrzeby**, jakie są w ich szkole,
- **Gdzie aplikować, aby pozyskać środki na działalność klubu?**

Prowadzący wyznacza czas pracy dla uczniów, a po jego zakończeniu prosi poszczególne zespoły o refleksję: **Co było łatwe? Co było trudne? W jaki sposób powinni pracować na następnych zajęciach, aby pokonać trudności?**

Do wykonania zadania można wykorzystać materiał pomocniczy nr 6.

7.

W podsumowaniu zajęć nauczyciel wybiera dwa, trzy cele, które chciał szczególnie zrealizować, a następnie prosi uczniów, aby za pomocą świateł określili stopień ich realizacji.

Ponadto prowadzący może zastosować technikę zdań niedokończonych, czyli poprosić uczniów o dokończenie zdań:

Wiem, że warto

Po dzisiejszych zajęciach zrozumiałam/zrozumiałem, że

W mojej szkole na pewno warto, aby powstał ...

Jeszcze dzisiaj postaram się o ...

Warto pomagać innym, ponieważ ...

Zadania domowe do wyboru:

Zadanie 1

Proszę odszukać organizację pozarządową lub inną instytucję (przedsiębiorstwo społeczne, spółdzielnie, kluby osiedlowe a nawet nieformalne grupy obywateli), z którą mogłaby współpracować twoja szkoła, kiedy zechcielibyście założyć Szkolny Klub Przedsiębiorczości społecznej. W opisie podaj:

- nazwę organizacji
- przykłady konkretnych działań, w których moglibyście współpracować – przynajmniej dwa
- korzyści jakie będą mieli uczniowie szkoły i organizacja z wzajemnej współpracy.

Zadanie 2

Proszę przygotować prezentację na temat „**Przedsiębiorczości społecznej uczymy się od szkoły**” na spotkanie z rodzicami (wywiadówkę) albo pierwsze spotkanie młodzieżowej „grupy inicjatywnej”, w którym opowiesz, czego nauczyłeś się na lekcji przedsiębiorczości. Twoim zadaniem jest pokazanie pozytywnych przykładów wspólnego działania.

Materiał pomocniczy nr 1

Wolontariat wciąż mały

Fragmenty raportu „Zaangażowanie społeczne Polek i Polaków”

V.1.1 Aktywność społeczna – opis zjawiska

[...] możemy stwierdzić, że w 2013 roku w wolontariat „formalny” (rozumiany jako działalność na rzecz organizacji lub grup społecznych) zaangażowanych było 18% Polaków i Polek. Ponad jedna czwarta badanych (27 %) zadeklarowała natomiast, że udzielała się na rzecz swojego otoczenia lub osób spoza kręgu rodziny i znajomych, nie nazywając swojej działalności wolontariatem (wolontariat „nieformalny”). Niemal jedna dziesiąta (9%) respondentów działała natomiast na rzecz kościoła lub związku wyznaniowego. Jeżeli potraktujemy te różne, współwystępujące ze sobą typy zaangażowania społecznego łącznie, okaże się, że w 2013 roku aktywnych społecznie było 34% Polaków i Polek. Warto zaznaczyć, że aktywność społeczna jest bardziej charakterystyczna dla badanych z wykształceniem wyższym – zadeklarowało ją 53% z nich i tylko 31% spośród pozostałych. Nieco częściej angażują się też w nią kobiety (37%) niż mężczyźni (31%).

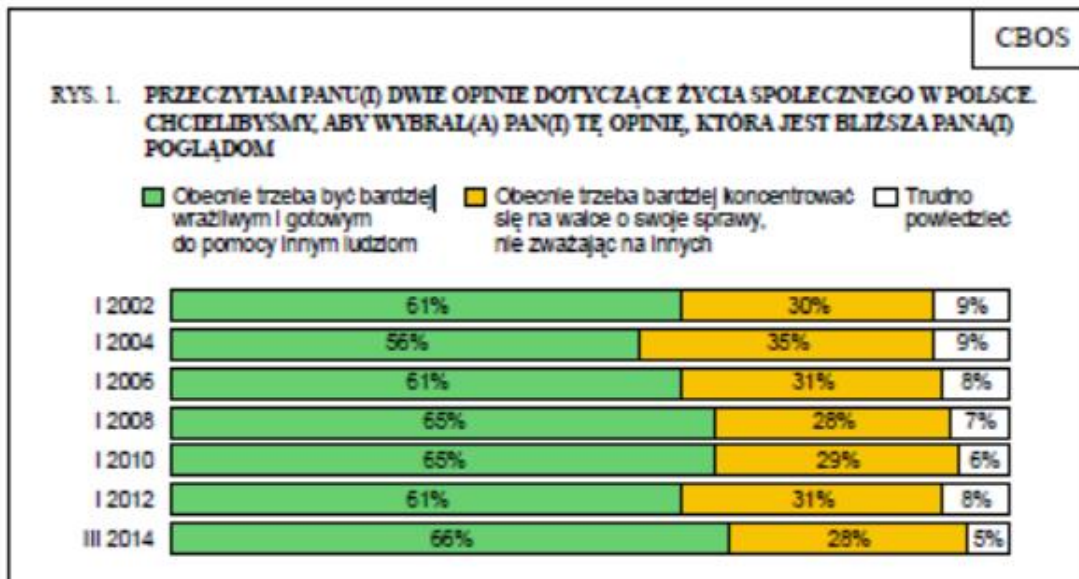
Źródło:

http://civicpedia.ngo.pl/files/wiadomosci.ngo.pl/public/civicpedia/publikacje_okladki_LAST/20140407_RAPORT_final.pdf [dostęp: 01.12.2014]

Materiał pomocniczy nr 2

Fragmety raportu CBOS „Aktywność społeczna Polaków”, Warszawa 2014.

Deklaracje dotyczące preferowanych zasad, jakimi powinno rządzić się życie społeczne, w ciągu ostatnich dwunastu lat zmieniały się w niewielkim zakresie. Warto jednak zauważyć, iż obecne wyniki wskazują na najbardziej prospołeczne nastawienie Polaków od 2002 roku – można je porównać jedynie z uzyskanymi w latach 2008 i 2010. Obecnie dwie trzecie badanych (66%) wyraża przekonanie, że w dzisiejszych czasach trzeba być bardziej wrażliwym i gotowym do pomocy innym ludziom, a w mniejszości (28%) są ci, którzy skłonni są twierdzić, że obecnie trzeba bardziej koncentrować się na walce o swoje sprawy, nie zważając na innych.



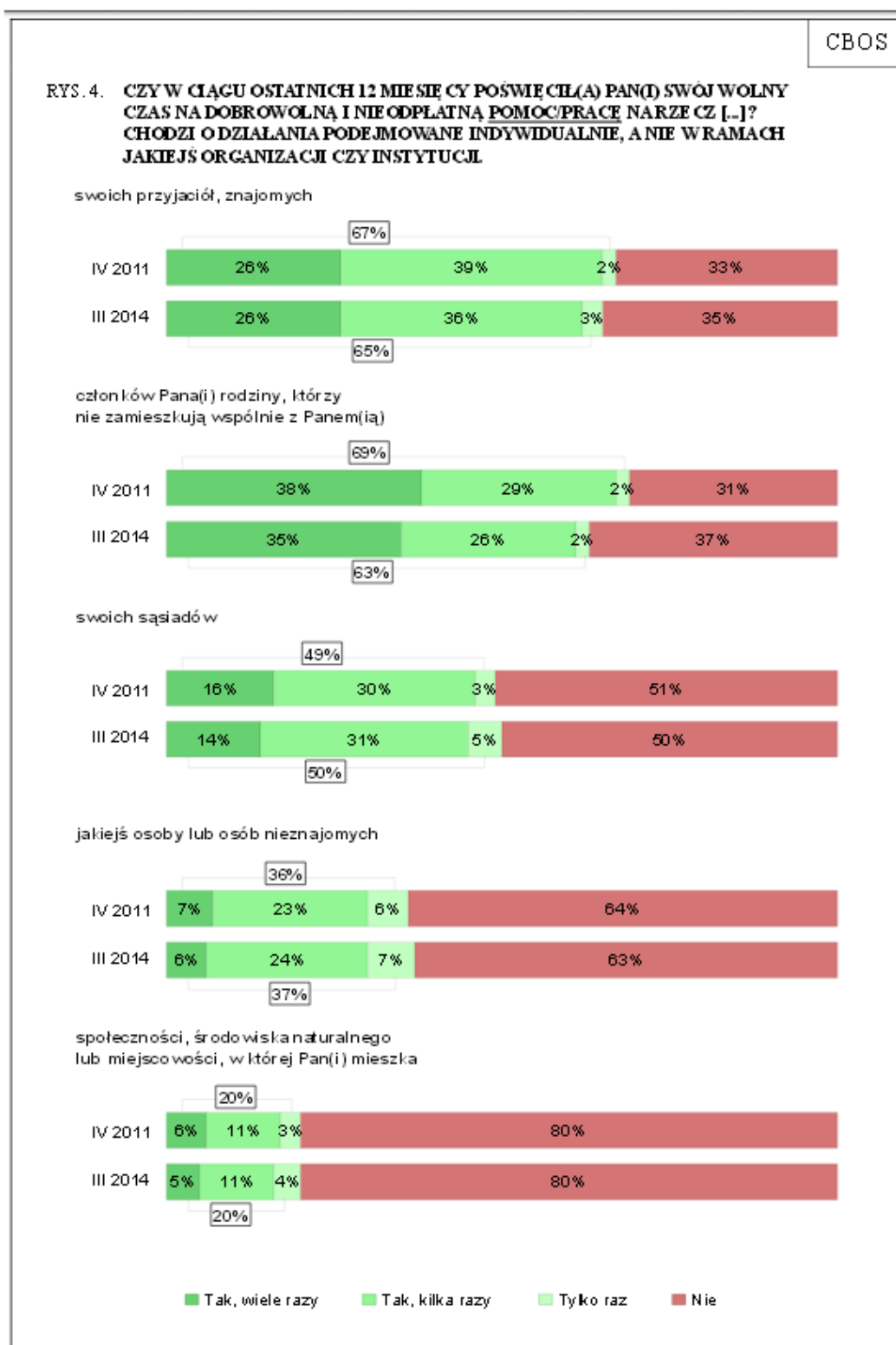
[...] Aktywność społeczna Polaków podejmowana indywidualnie na rzecz członków własnej rodziny (niezamieszkujących wspólnie z respondentem), przyjaciół, znajomych sąsiadów lub osób nieznanymi, a także jakiejś społeczności, środowiska naturalnego lub własnej miejscowości, utrzymuje się na poziomie zbliżonym do odnotowanego przed trzema laty⁶. Obecnie blisko cztery piąte badanych (78%) deklaruje, że w ciągu dwunastu miesięcy poprzedzających badanie podejmowało indywidualnie nieodpłatne działania na rzecz innych.



Źródło: http://www.cbos.pl/SPISKOM.POL/2014/K_060_14.PDF [dostęp: 01.12.2014]

Materiał pomocniczy nr 3

Fragmenty raportu CBOS „Aktywność społeczna Polaków”, Warszawa 2014.



Źródło: http://www.cbos.pl/SPISKOM.POL/2014/K_060_14.PDF [dostęp: 01.12.2014]

Materiał pomocniczy nr 4

Fragmenty raportu CBOS „Aktywność społeczna Polaków”, Warszawa 2014.

Tabela 1

Tabela 4

Czy Pan(i) poświęca swój wolny czas na działalność w którymś z wymienionych typów organizacji lub instytucji? Chodzi o udział w pracy tych podmiotów, a nie tylko o przynależność do nich.	IV 2011	III 2014
	w procentach	
Organizacje (fundacje lub stowarzyszenia) działające na rzecz szkolnictwa, oświaty, np. komitet rodzicielski, rada rodziców, fundacja szkolna, uczelniana, Społeczne Towarzystwo Oświatowe	5,4	4,8
Organizacje (fundacje lub stowarzyszenia) młodzieżowe, np. harcerstwo, kluby młodzieżowe, związki i stowarzyszenia studenckie	2,2	4,2
Organizacje (fundacje lub stowarzyszenia) charytatywne działające na rzecz innych osób potrzebujących – starych, ubogich, bezdomnych, chorych, niepełnosprawnych, ofiar klęsk żywiołowych, ofiar wojen itp.	3,8	4,1
Organizacje (fundacje lub stowarzyszenia), ruchy religijne, kościołowe, wspólnoty parafialne	4,5	3,9
Organizacje (fundacje lub stowarzyszenia) charytatywne działające na rzecz potrzebujących dzieci	3,7	3,8
Organizacje (związki, kluby i stowarzyszenia) sportowe	3,6	3,3
Organizacje (fundacje lub stowarzyszenia) kobiece, np. Kolo Gospodyń Wiejskich	1,2	2,1
Towarzystwa przyjaciół zwierząt, opieki nad zwierzętami	0,9	1,7
Organizacje (fundacje lub stowarzyszenia) artystyczne, np. chór, orkiestra, zespół taneczny, teatralny	1,9	1,6
Samorządy dzielnicowe, osiedlowe, np. rady mieszkańców, komitety do morze	1,5	1,4
Ochotnicza Straż Pożarna, Górskie Ochotnicze Pogotowie Ratunkowe itp.	3,0	1,4
Organizacje (fundacje lub stowarzyszenia) samopomocowe, np. stowarzyszenia osób niepełnosprawnych, samotnych ojców, anonimowych alkoholików, osób bezrobotnych	1,9	1,2
Stowarzyszenia i samorządy zawodowe	0,5	1,2
Organizacje (fundacje lub stowarzyszenia) emerytów, kluby seniorów	1,5	1,1
Organizacje (fundacje lub stowarzyszenia) wspierające placówki służby zdrowia	0,5	1,1
Organizacje (fundacje lub stowarzyszenia) działające na rzecz ochrony środowiska naturalnego	1,1	1,1
Jednostki podległe samorządom, np. muzea, biblioteki, ośrodki pomocy społecznej	1,0	1,0
Samorządy gminne	1,0	1,0
Związki zawodowe	0,9	0,9
Towarzystwa naukowe	1,5	0,9
Organizacje (fundacje lub stowarzyszenia) turystyczne	0,5	0,8
Organizacje (fundacje lub stowarzyszenia) miłośników miasta, regionu, np. zajmujące się ochroną zabytków, rozwojem kultury regionalnej	0,4	0,8
Komitety starające się o załatwienie jakiejś konkretnej sprawy (np. parkingu), grupy protestu	0,4	0,8
Samorządy pracownicze (rady pracownicze)	0,8	0,7
Związki działkowców, hodowców, wędkarzy, myśliwych	1,8	0,6
Organizacje (fundacje lub stowarzyszenia) kombatanatów, weteranów, ofiar wojny	0,6	0,5
Partie, komitety wyborcze lub stowarzyszenia polityczne	0,4	0,5
Towarzystwa przyjaźni z innymi krajami, narodami	0,0	0,5
Samorządy wojewódzkie i powiatowe	0,2	0,4
Szpitałe lub przychodnie	0,7	0,4
Spółdzielnie socjalne	0,4	0,4
Organizacje (fundacje lub stowarzyszenia), kluby kolekcjonerskie, zbieraczy, hobbystów	0,5	0,1
Inne organizacje, instytucje, stowarzyszenia, ruchy, kluby lub fundacje	3,1	2,7

Źródło: http://www.cbos.pl/SPISKOM.POL/2014/K_060_14.PDF [dostęp: 01.12.2014]

Ogłoszenie

Dzisiaj na dużej przerwie spotkanie osób z IIIc, które mogą pomóc w nauce matematyki koleżankom i kolegom z klas drugich.

Ania

Ogłoszenie

W piątek każdy kto chce powtórzyć biologię do sprawdzianu może przyjść do sali 32 o godz. 14.30.

Adam i Kasia

UWAGA

Szkolny Klub Filmowy „Pod gwiazdami”
organizuje projekcję filmu

„Męska sprawa”.

Zbierzcie listy osób chętnych
i przynieście do Ewy.

Czwartek ostateczny termin.

EWA

Ogłoszenie

Mamy ciekawy pomysł na mediacje
rówieśników w trudnych sprawach
szkolnych. Zainteresowanych prosimy
o kontakt wpiszcie się na listę poniżej.

Robert

PILNE

Zmiana terminy pracy wolontariuszy
w hospicjum.

Zainteresowanych proszę o kontakt

Karolina

PILNE

Szukamy chętnych do pomocy
w schronisku dla zwierząt.

Sprawa bardzo pilna.

Skontaktujcie się ze mną!!!

Anka Kowalska IIA

WAŻNE

Dzisiaj organizuję grupę osób, która wspólnie z Panią z biblioteki będzie czytać książki chorym dzieciom w szpitalu.

Potrzebna pomoc.

Janusz

Ogłoszenie

Mamy wolne miejsca na spotkanie wolontariuszy z osobami starszymi w Ośrodku „Razem”.

Będzie naprawdę ciekawie!

Elka

Materiał pomocniczy nr 5 Szkolny Klub Przedsiębiorczości Społecznej działa

CEL	DZIAŁANIE	ZASOBY		GDZIE APLIKOWAĆ?
		Posiadane (własne)	Pozyskane (innych)	